

# 導 入 ガ イ ド

---

## エスティ PLUS

---

まず最初にお読みください

五大開発株式会社

2021 年 4 月 12 日 版



# はじめに

このたびは、エスティ PLUS をお使いいただきありがとうございます。製品のご使用に先立ち、この「導入ガイド」をお読みください。

「導入ガイド」は下記の4部構成になっています。

## 1. セットアップガイド

エスティPLUSを初めてお使いになる場合にお読みください。

## 2. 再セットアップガイド

エスティ PLUS をバージョンアップする際にお読みください。

## 3. ネットワーク運用ガイド

LAN 環境で歩掛りや単価データを共有してお使いになる場合にお読みください。

## 4. サポートガイド

ソフトウェアのお問い合わせについて説明します。



## 目 次

1. セットアップガイド .....	5
1.1. セットアップをはじめる .....	6
1.2. プロテクタをセットする .....	7
1.2.1. USB プロテクタ（スタンドアロン型）の場合 .....	8
1.2.2. USB プロテクタ（ネットワーク型）の場合 .....	10
1.3. プログラムの起動方法 .....	15
1.4. プログラムの削除方法 .....	16
2. 再セットアップガイド .....	19
2.1. 再セットアップとは？ .....	20
2.2. 再セットアップの手順 .....	21
3. ネットワーク運用ガイド .....	25
3.1. ネットワークの設定の概要 .....	26
3.2. ネットワーク設定手順 .....	27
3.2.1. サーバの設定 .....	28
3.2.2. クライアントの設定 .....	38
4. サポートガイド .....	41
4.1. サポート・サービスに関するお知らせ .....	42
4.2. お問い合わせになる前に .....	43
4.3. お問い合わせ方法 .....	43
4.4. お問い合わせ先 .....	43
4.5. CD-ROM, プロテクタの修復（交換）について .....	45
4.6. 登録変更について .....	47
4.7. バージョンアップサービスについて .....	49
4.8. その他 .....	49



# 1. セットアップガイド

エスティPLUS を初めてお使いになる場合にお読みください。

## 1.1. セットアップをはじめる

セットアップするプログラムの評価版(体験版)がすでにセットアップされている場合は、先に評価版を削除してください。削除方法は、「1.4. プログラムの削除方法」をご覧ください。

1. セットアップを行うには管理者権限でログインしてください。
2. 製品 CD-ROM を挿入すると、自動的にセットアップメニュー画面が表示されます。
3. いちばん上のメニュー 「(製品名)インストール」 をクリックすると、インストールが始まります。画面の指示に従ってインストールを行ってください。



ここをクリック

### CD-ROMを入れてもセットアップメニューが表示されない場合

製品 CD-ROM を挿入してしばらく待ってもセットアップが始まらない場合は、CD ドライブ内の「GdSetupLuncher.exe」を実行してください。

## 1.2. プロテクタをセットする

本製品の運用にはプロテクタが必要です。

プロテクタには以下の 2 タイプがあり、製品パッケージにはいずれかのプロテクタが入っています。

- USB プロテクタ(スタンドアロン型)



- USB プロテクタ(ネットワーク型 別途注文)



**いずれのプロテクタも再発行できませんので、取り扱いには十分注意してください。**

万一、紛失されても弊社では対処できませんので十分な管理をお願いします。

### 1.2.1. USB プロテクタ（スタンドアロン型）の場合

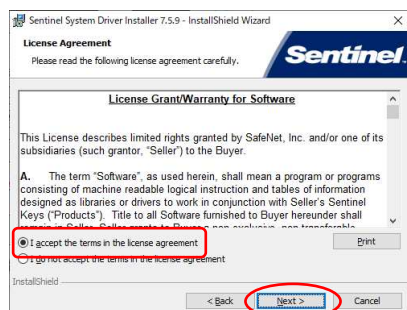
USBプロテクタ(スタンドアロン型)の場合、ソフトを使用するコンピュータにドライバをインストールする必要があります。

ネットワークプロテクタをご使用の場合、または既に弊社ソフトウェア製品をお使いの場合はインストールする必要はありません。

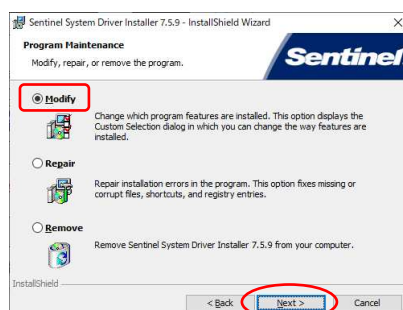
- ① USB プロテクタを取り付けないで作業を行います。取り付けてある場合ははずしてください。他のプログラムが起動している場合は、プログラムを終了させて。
- ② セットアップメニューの「デバイスドライバのインストール」をクリックします。



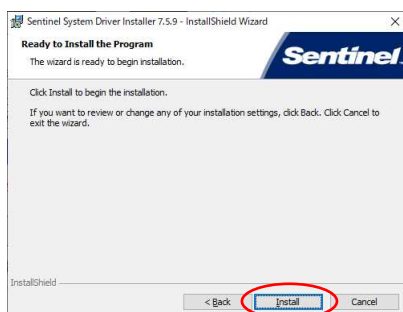
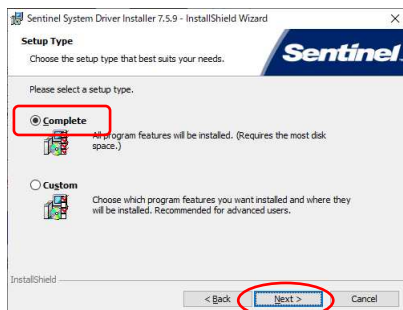
新規にドライバをインストール



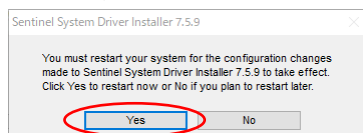
ドライバの再インストール



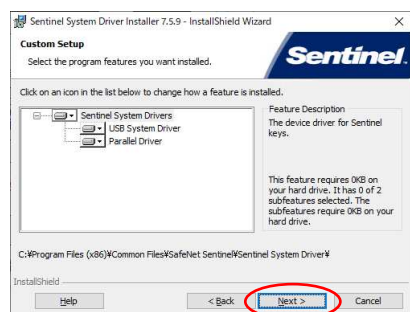
新規にドライバをインストール



インストール完了



ドライバの再インストール



※ここで再起動の確認メッセージが表示される場合があります。その場合は「Yes」を選択してパソコンを再起動してから手順③を行ってください。

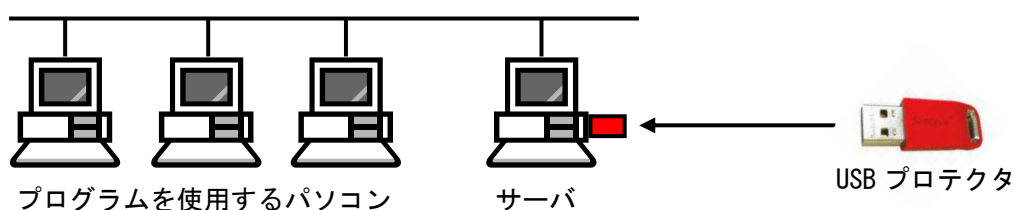
③プロテクタを USB ポートに接続します。「新しいハードウェアが見つかりました」とメッセージが表示された後、10 秒程でドライバのインストール作業が完了します。

## 1.2.2. USB プロテクタ（ネットワーク型）の場合

### 1.2.2.1. ネットワークプロテクタを装着するサーバの選定

USB プロテクタ(ネットワーク型)を使用する場合は、プログラムのライセンス数を管理するためのパーソナルコンピュータが必要です。このパーソナルコンピュータはネットワーク(LAN)上の何れかのパソコン(USB ポート付き)であればよく、プログラムを運用するマシンの中の1台であってもかまいません。以下の説明では、このパーソナルコンピュータをサーバと呼びます。

OSはWindows8.1,10,Windows Server 2012, 2016,2019に対応しています。



### 1.2.2.2. サーバの設定

- ① サーバにライセンスマネージャ/ドライバをインストールします。

ライセンスマネージャとは、プログラムの使用状態を管理するプログラムです。

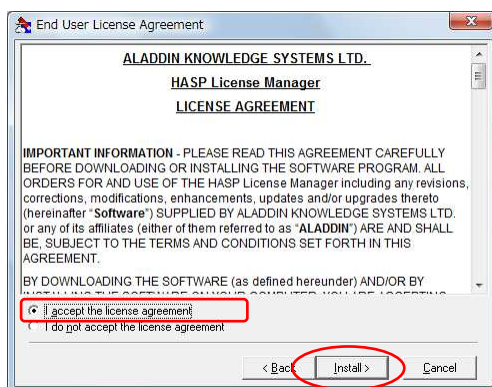
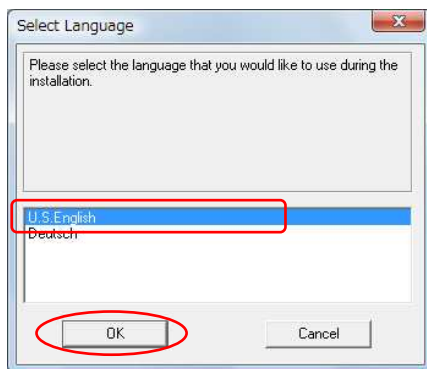
サーバパソコンにUSBプロテクタを取り付けないで、インストールします。取り付けがある場合ははずしてください。

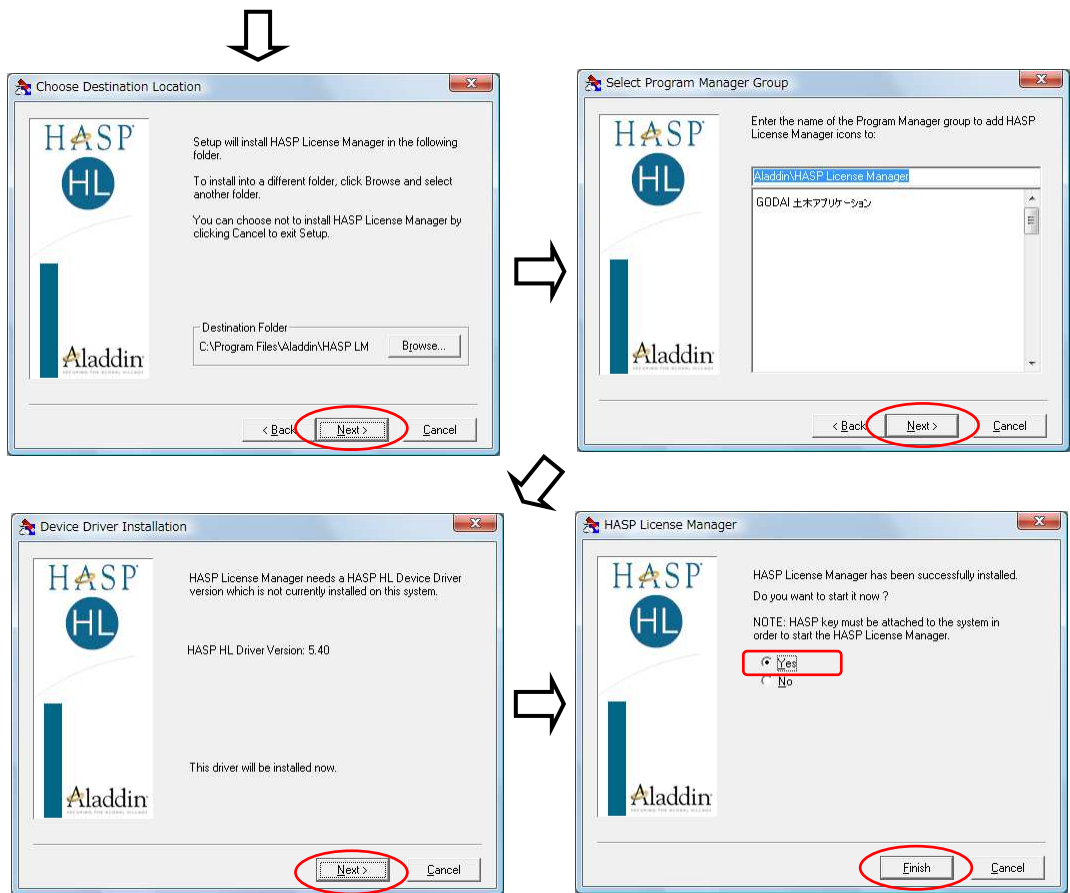
必ず管理者権限で操作してください。他のプログラムが起動している場合はプログラムを終了させてください。

- ② セットアップメニューの「ライセンスマネージャのインストール」をクリックします。



ライセンスマネージャをインストール





インストール完了

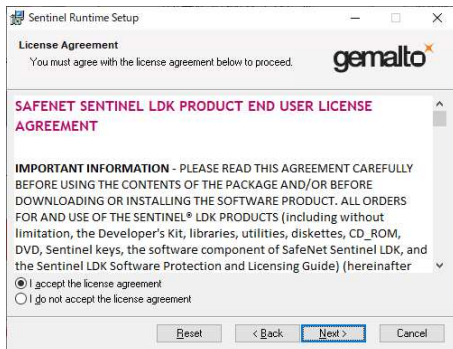
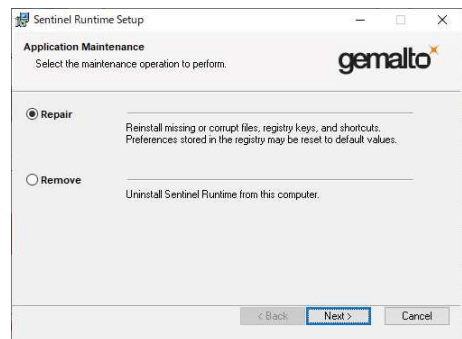
4. 次にセットアップメニューの「デバイスドライバのインストール」をクリックします。



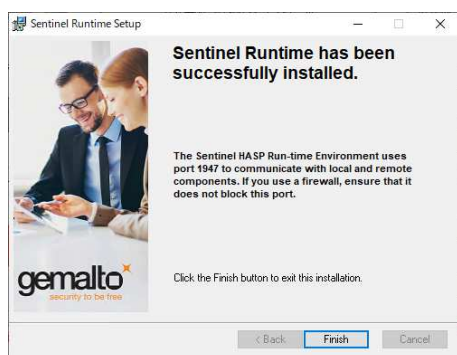
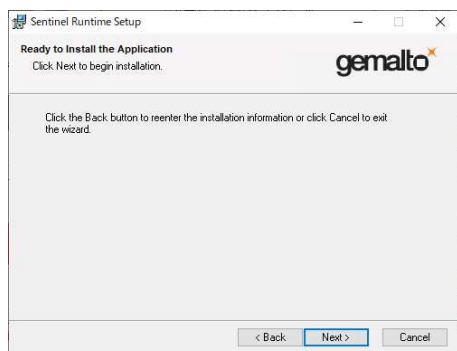
新規にドライバをインストール



ドライバの再インストール

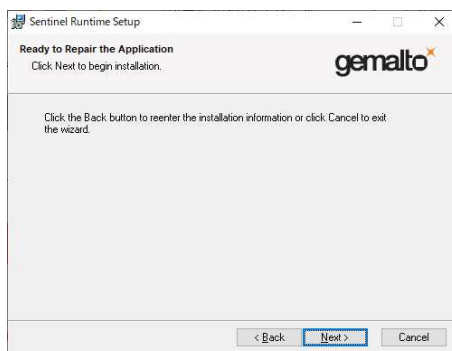


新規にドライバをインストール



インストール完了

ドライバの再インストール



## ● ライセンスマネージャとは

ライセンスマネージャとは **USB プロテクタ**と **GODAI 土木アプリケーションプログラム**の中間に介在して、**GODAI 土木アプリケーションプログラム**のライセンス情報を管理するソフトウェアです。

**GODAI 土木アプリケーションプログラム**を起動すると、ライセンスマネージャはそのユーザに対してプログラムの使用権を割り当てます。プログラムを終了すると、使用権が返却されます。

サーバのライセンスマネージャが起動していなかったり、すでに他のユーザがプログラムを使用中の場合は、**GODAI 土木アプリケーションプログラム**を使用できません。

また、プログラムが正常に終了しなかった場合は、使用権を返却していない状態となりますので、もう一度そのユーザでプログラムを起動・正常終了させてください。

## 1.3. プログラムの起動方法

### ① プロテクタをセットします

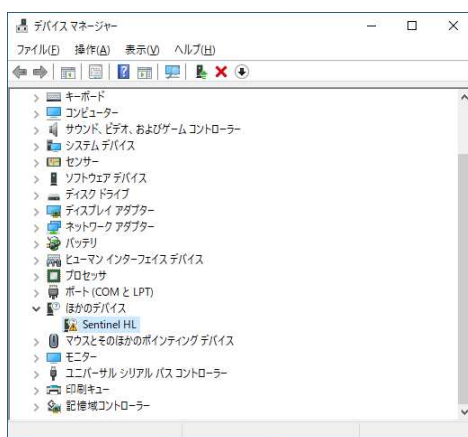
「1.2. プロテクタをセットする」をご覧ください、プロテクタをセットしてください。

### ② [スタート]メニューをクリックして、[GODAI 土木アプリケーション]グループ内のプログラムメニューを選択してください。

**「プロテクトキーが見つかりません・・・」となる場合は次のことをご確認ください。**

#### ● スタンドアロン型 USB キーの場合

- お使いのキーは、間違いなく黒色または紫色のスタンドアロン型 USB キーですか？また USB キーのランプは点灯していますか？
- デバイスマネージャに “？その他のデバイス”として、“？USB SuperPro”や“？USB Token” “？SentinelHL”がある場合は、削除してください。その後、更新ボタンをクリックしてください。



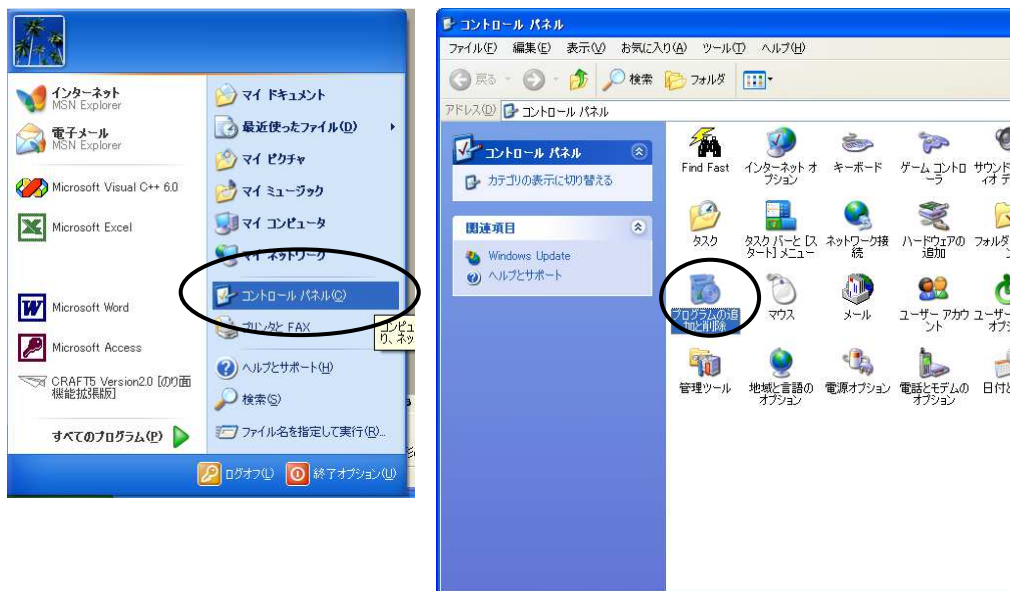
#### ● ネットワーク型 USB キーの場合

- お使いのキーは、間違いなく赤色のネットワーク型 USB キーですか？また USB キーの赤色のランプは点灯していますか？
- USB キーを取り付けたパソコンに、ライセンスマネージャがインストールされていますか？
- すでに他の人がプログラムをお使いではありませんか？→だれも使っていない場合は、サーバを再起動してみてください。
- LAN 環境下でないコンピュータで使用していませんか？→プロテクタの仕様により、LAN のつながっていない環境ではご使用になれません。
- セキュリティソフトのファイアウォールによりプロテクトされている可能性があります。デバイスドライバを更新しても改善されない場合は、サーバのファイアウォールを一時的に無効状態にしてお試しください。

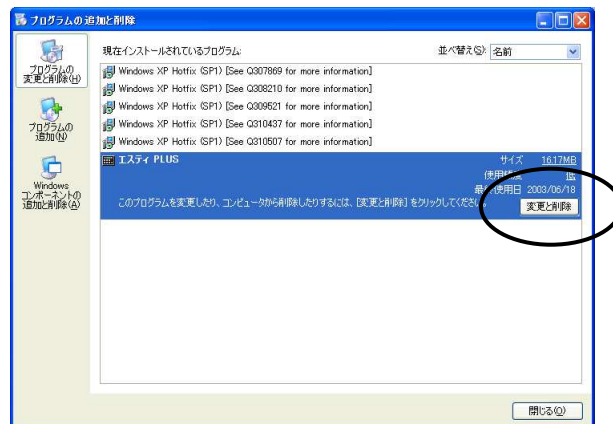
## 1.4. プログラムの削除方法

ここでは、プログラムの削除方法について説明します。プログラムの以前のバージョンや体験版（評価版）がセットアップしてある場合も、この手順で削除してください。

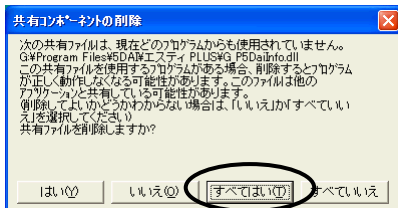
1. コントロールパネルから「プログラムの追加と削除」を起動してください。



2. 「プログラムの追加と削除」の一覧から削除するプログラムを選択し、[変更と削除]ボタンを押してください。



3. 画面の表示されるメッセージに従って、プログラムを削除してください。削除中に以下のようなメッセージが表示された場合は、[すべてはい(I)]ボタンをクリックしてください。



※ 『ファイル名』、『場所』は上図と異なる場合があります。



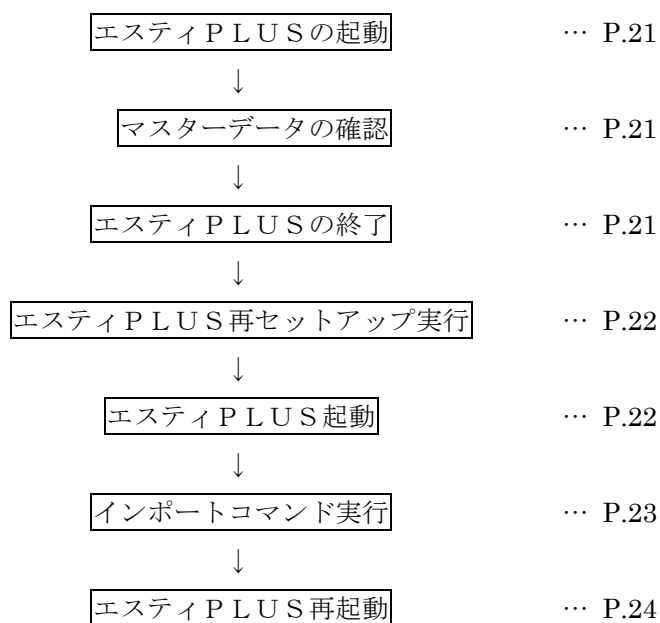
## 2. 再セットアップガイド

エスティ PLUS を再セットアップまたはバージョンアップする際にお読みください。

## 2.1. 再セットアップとは？

エスティPLUSを使用しているコンピュータに、エスティPLUSの新しいバージョンをセットアップする際、お客様が作成したマスターデータ（歩掛り、変化率・補正率データ）を損なわずに、五大開発が提供するマスターデータをインストールするために必要な手順を説明します。同一バージョンのエスティPLUSを再度セットアップする際も同様です。これを再セットアップと言います。

バージョンアップ、再セットアップは、下記の手順で行ってください。



なお、将来的に積算基準改訂等にもなうバージョンアップ版を購入された場合、最新版の再セットアップガイドが添付されることもあります。その場合は、最新版のガイドに従ってください。

## 2.2. 再セットアップの手順

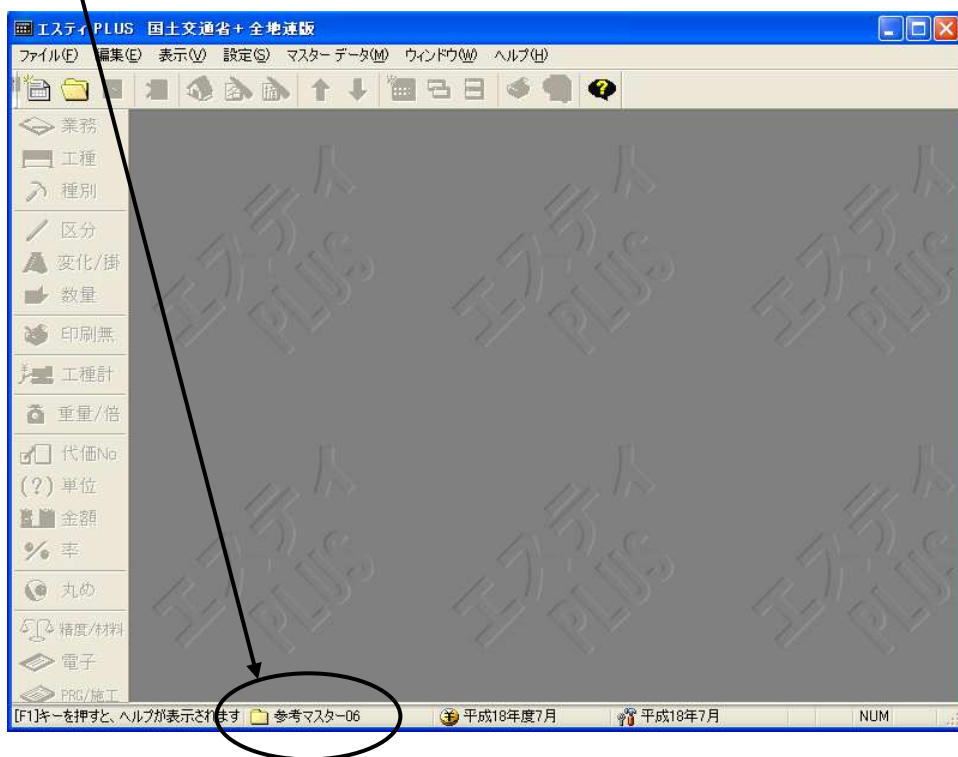
### ① エスティPLUSの起動

エスティPLUSを起動してください。

### ② マスターデータの確認

現在選択中のマスターデータに対して再セットアップやバージョンアップを行います。  
必要な場合は、マスターデータのコピーを行い、そちらを選択してください。

現在選択中のマスターデータ



### ③ エスティPLUSの終了

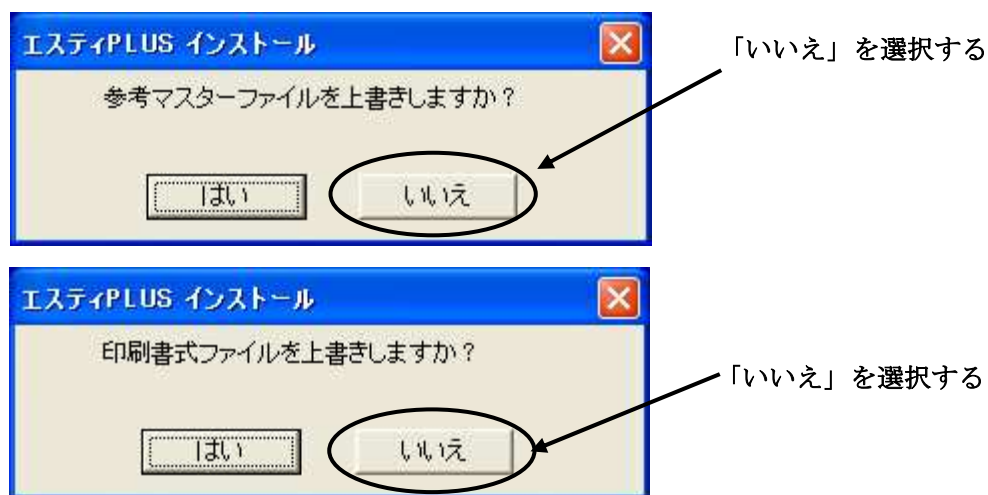
エスティPLUSを終了してください。

#### ④ エスティPLUS再セットアップ実行（バージョンアップ実行）

エスティPLUSを再セットアップ（バージョンアップ）します。

お手持ちの「エスティ PLUS」の最新版CD-ROM、または五大開発のホームページからダウンロードしたセットアップファイルからセットアップを実行してください。

インストールの途中で下記のようなメッセージが表示された場合は、「いいえ」を選択してください。



※ 「はい」を選択した場合、お客様の作成されたデータに対して上書きを行います。

そのため、今までご使用になっていたマスターデータを破棄してもよいという場合にのみ使用してください。

#### ⑤ エスティPLUS起動

再セットアップ終了後、エスティPLUSを起動してください。

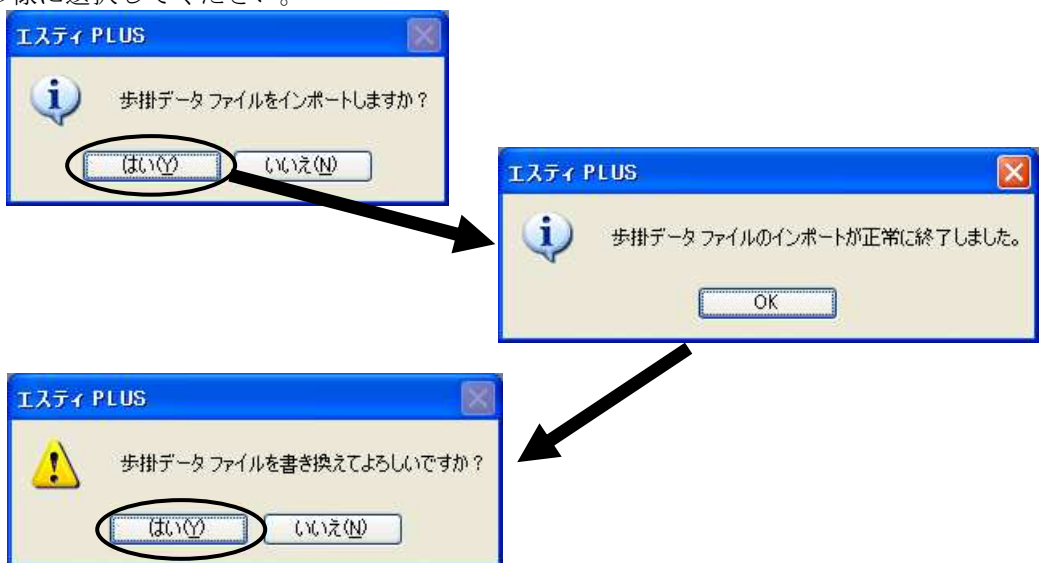
※この操作により保管用〇〇というマスターデータが作成されます。このマスターデータは②の現在選択中のマスターデータのバックアップデータとなります。

## ⑥インポートコマンド実行

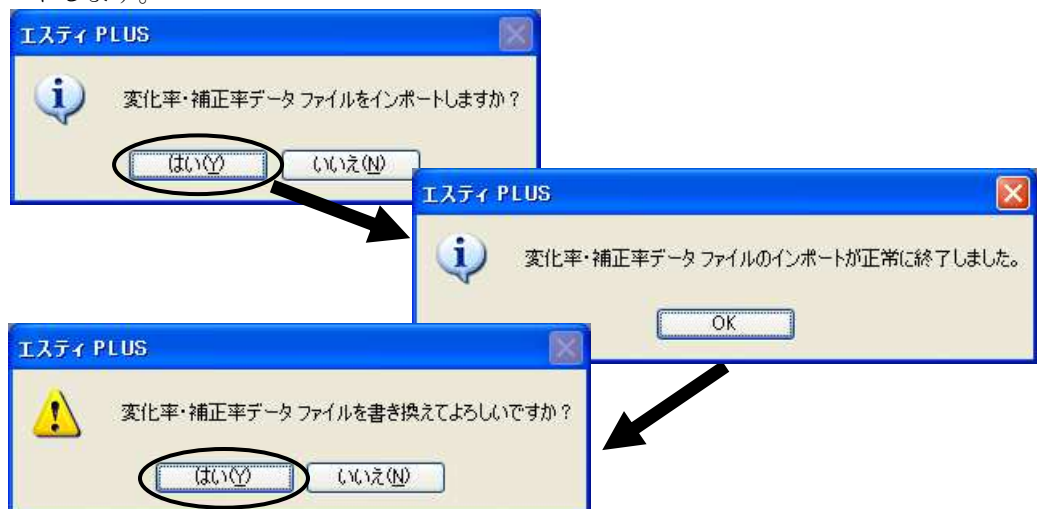
お客様が作成した歩掛データ及び変化率・補正率データと、五大開発が提供する参考データとを併合します（インポート機能）。ケースに応じて⑥－１または⑥－２の手順で操作してください。

### ⑥－１ 再セットアップの場合、またはバージョンアップ時に単価ファイルを更新しない場合

エスティPLUSを起動して、キーボードの[Ctrl] [Shift] [B]キーを同時に押して歩掛りデータをインポートします。以下のようなダイアログが表示されますので、次の様に選択してください。



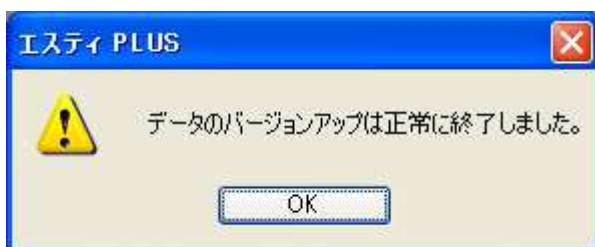
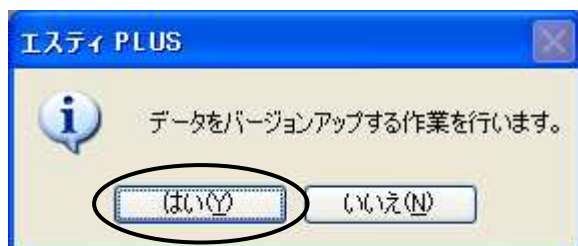
次に、[Ctrl] [Shift] [H]キーを同時に押して、変化率・補正率データをインポートします。



## ⑥-2 バージョンアップ時、単価ファイルを更新する場合

エスティPLUSを起動して、キーボードの[Ctrl][Shift][A]を同時に押して、歩掛、変化率・補正率、単価データをインポートします。

下記のようなダイアログが表示されますので、「はい」を選択してください。



インポートが正常に終了すると、左記のダイアログが表示されます。

## ⑦エスティPLUS再起動

インポートの終了したエスティPLUSを一度終了し、再起動します。

これで、エスティPLUSの再セットアップ作業は全て終了しました。

### 3. ネットワーク運用ガイド

LAN 環境で歩掛りや単価データを共有してお使いになる場合にお読みください。

## 3.1. ネットワークの設定の概要

エスティ PLUS を LAN 環境で運用することにより、1 つの歩掛データ、変化率・補正率データ、単価データを複数のユーザで利用できます。また、見積もったデータを共有することも可能です。

エスティ PLUS では、マスターデータ（歩掛データ及び変化率・補正率データ）や単価データ等の参照先を、ネットワーク上の共有フォルダとする事により、LAN 環境での運用を実現します。このため、LAN 環境でエスティ PLUS のデータ共有を行なうには、次の条件が必要です。

- ①使用されているコンピュータ間でファイルやフォルダの共有が正常に使用できること。
- ②データを管理するコンピュータ（サーバ）は、ネットワーク運用時には常に稼働していること。
- ③サーバには、Windows8.1,10 または WindowsServer2012,2016,2019 が搭載されていること。

サーバは上記以外でも運用可能ですが、ユーザーごとのアクセス制限などのセキュリティ設定ができません。また安定性の面においてもお勧めできません。

また、「エスティ PLUS」をネットワークにて運用する場合、ネットワークプロテクタ（別途 ￥50,000-）のご使用をお勧めします。

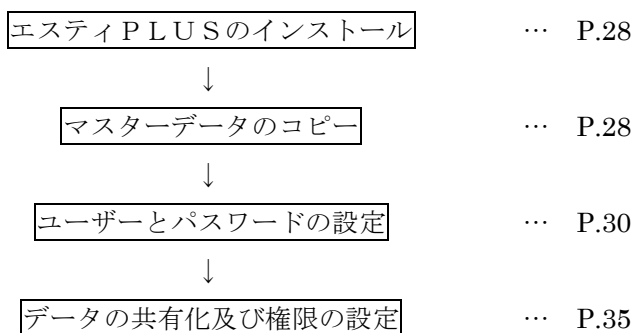
データ共有用のサーバ（データサーバ）と、ネットワークプロテクタを取り付けるコンピュータ（プロテクトサーバ）は別であってもかまいません。

## 3.2. ネットワーク設定手順

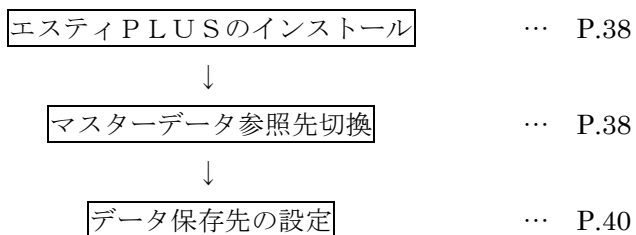
ネットワークの設定は、以下のような手順で行ないます。

サーバ（データを置く側）の設定と、クライアント（データを利用する側）の設定がそれぞれ必要です。

### サーバの設定



### クライアントの設定

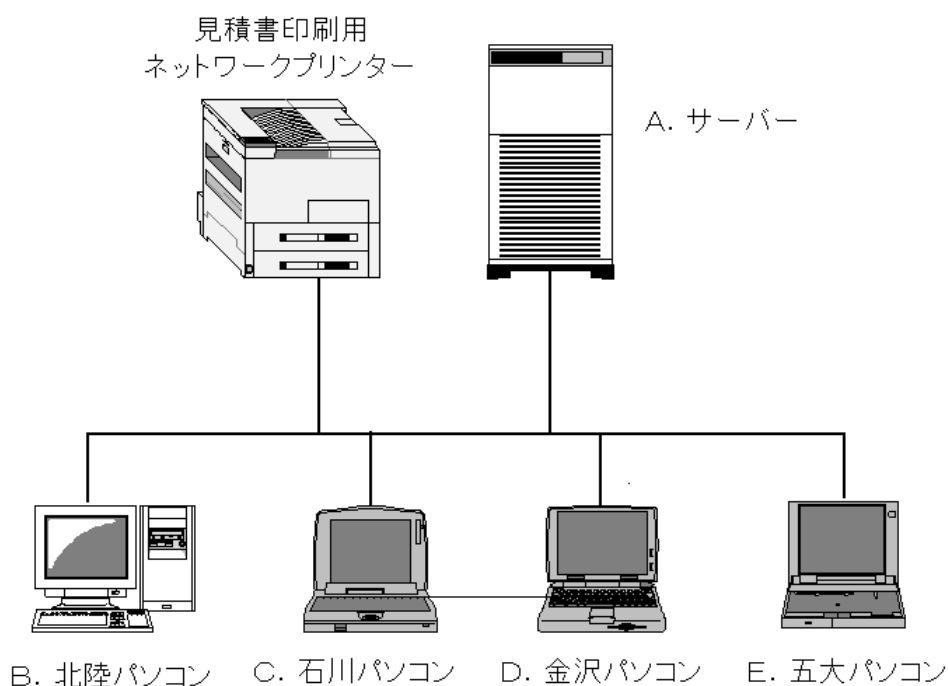


### 3.2.1. サーバの設定

WindowsXP を搭載したコンピュータをサーバとした場合を例にして説明します。

〇〇株式会社の営業部でエスティ PLUS をネットワーク運用する場合を想定します。

〇〇株式会社の営業部員は、石川さん、金沢さん、五大さんの3名がおり、またシステム管理者として北陸さんが1名います。営業部の3名のみがアクセスでき、他部署のユーザーはアクセスできないように、Administrator である北陸さんが設定します。会社内には、すでにネットワークの運用がされており、以下のような構成となっているとします。



#### (1) エスティ PLUS のインストール

まず、A. サーバにエスティ PLUS をセットアップします。

セットアップ方法については、「セットアップガイド サポートガイド」を参照してください。

A. サーバを起動する際は、「Administrator」権限で起動してください。

#### (2) マスターデータのコピー

セットアップ直後には、マスターデータとして「参考マスター06」フォルダが1つあります。営業部員個々にオリジナルの歩掛を作成する場合には、「参考マスター06」をコピー

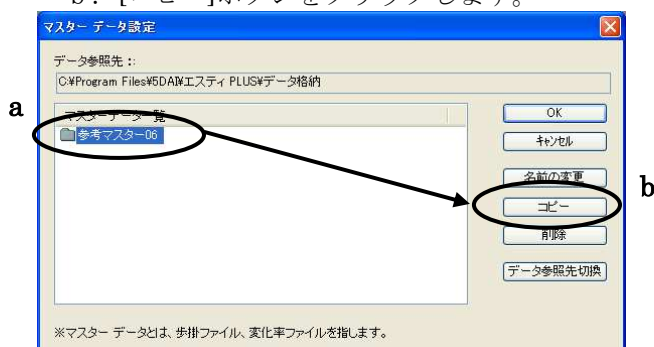
ーして各人用のマスターデータを作成する必要があります。全員が同じマスターデータを使用する場合は、この手順は必要ありません。また単価データは「データ参照先」で示されるフォルダ内の「単価データ.daa」が使用されます。

① エスティ PLUS を起動します。

② [マスターデータ]—[マスターデータ設定]メニューを選択します。

a. 「参考マスター06」を選択します。

b. [コピー]ボタンをクリックします。

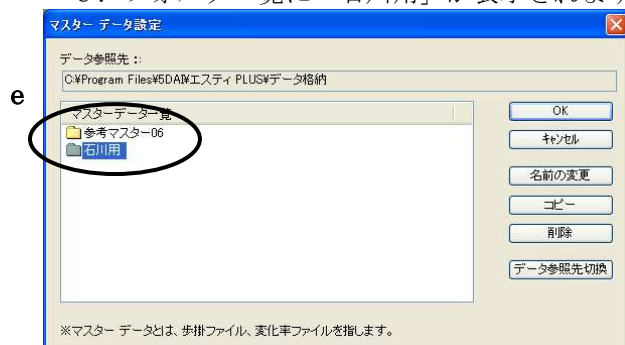


c. 名前に「石川用」と入力します。

d. [OK]ボタンをクリックします。

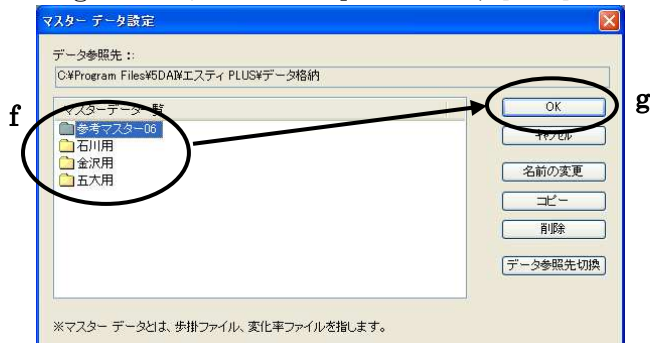


e. フォルダー一覧に「石川用」が表示されます。



f. 同様に「金沢用」「五大用」も作成してください。

g. 「参考マスター06」を選択し、[OK]ボタンをクリックします。



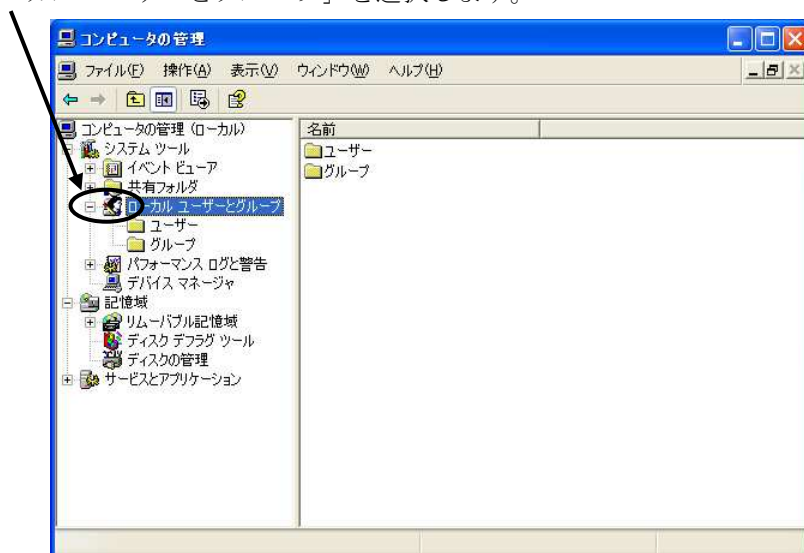
③ エスティ PLUS を終了します。

### (3) ユーザーとパスワードの設定

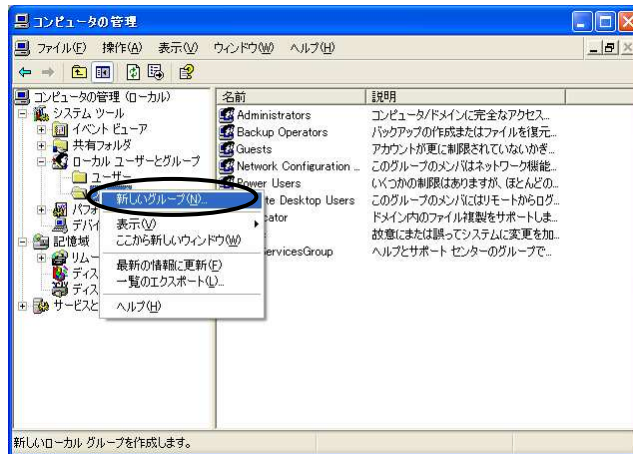
営業部のデータをアクセスする権限を設定します。営業部の石川さん、金沢さん、五大さんは、エスティ PLUS の全データに対してフルアクセスできるとした場合の権限の設定について説明します。

① WindowsXP のタスクバーから、[スタート]―[コントロールパネル]―[管理ツール]―[コンピュータの管理] を選択します。

② 「ローカルユーザーとグループ」を選択します。



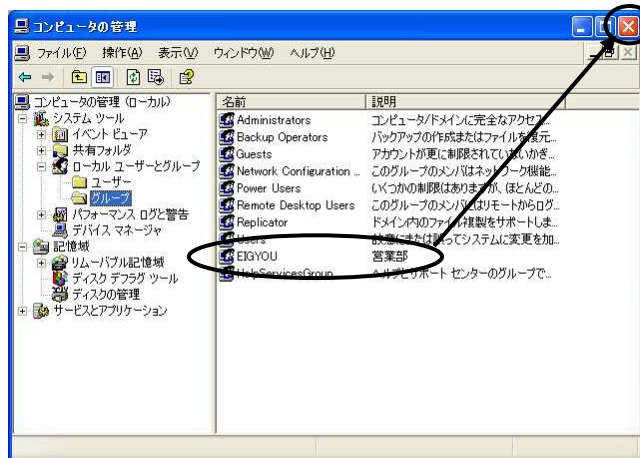
- ③ 「グループ」フォルダを選択し、右クリックし、「新しいグループ」を選択します。



- ④ グループ名に「EIGYOU」を入力し、（必要なら、説明も入力）「作成」ボタンを押して、「閉じる」ボタンを押します。

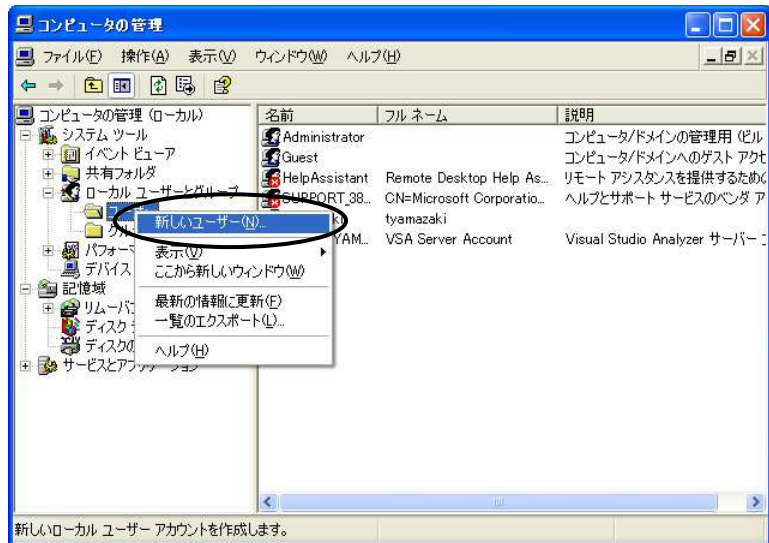


- ⑤ 「名前」の一覧に「EIGYOU」が追加されたことを確認して、このダイアログボックスを閉じます。



⑥ 「ユーザー」を選択し、営業部のユーザーを追加します。

a. 右クリックし[新しいユーザー]を選択します。



b. [ユーザー名] [フルネーム] [説明] [パスワード]

[パスワードの確認入力] を入力します。

(ユーザー名は、各担当者のネットワークにログインする場合のユーザー名と同じにしてください。)

c. [作成]ボタンを押します。

新しいユーザー

ユーザー名(U): ishikawa

フルネーム(F): 石川

説明(D): 営業部部長

パスワード(P): \*\*\*\*\*

パスワードの確認入力(C): \*\*\*\*\*

☒ ユーザーは次回ログオン時にパスワードの変更が必要(M)

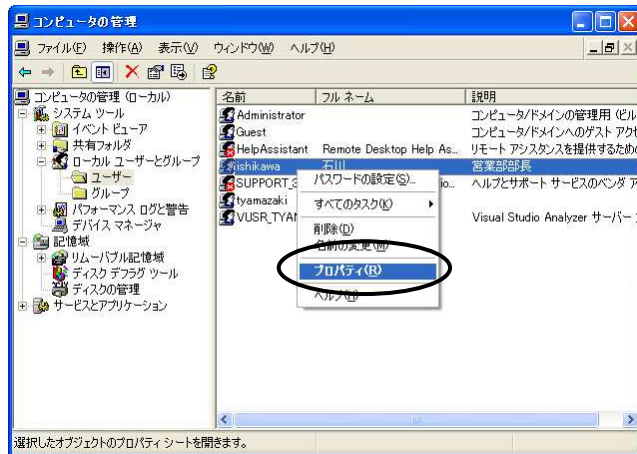
☐ ユーザーはパスワードを変更できない(S)

☐ パスワードを無期限にする(W)

☐ アカウントを無効にする(B)

作成(E) 閉じる(O)

- d. [ishikawa]を右クリックしてプロパティを選択します。



- e. [所属するグループ]タブを選択し、[追加] ボタンを押します。



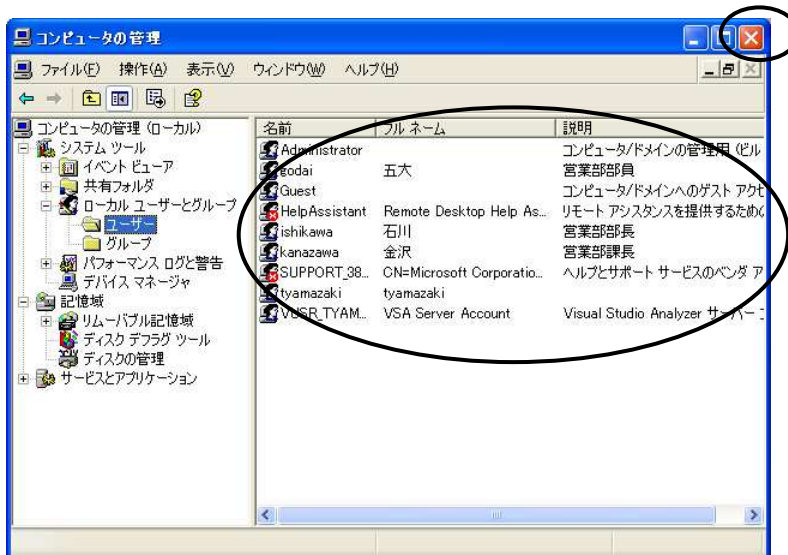
- f. 「E I G Y O U」を入力し、[OK] ボタンを押します。



- h. 「Users」を選択し、[削除]ボタンで削除し、[OK] ボタンを押してウィンドウを閉じます。

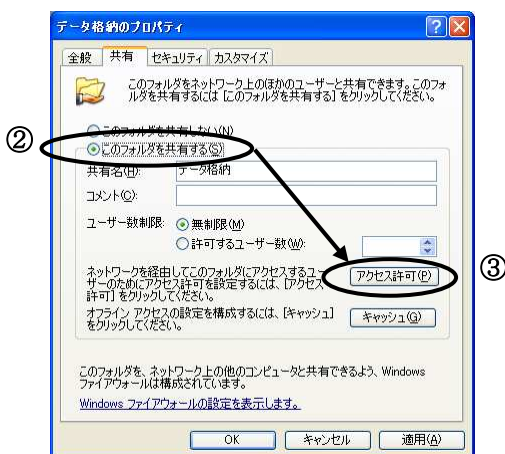


- ⑦ 上記、⑥と同様に”金沢”、”五大”を追加します。  
⑧ [×]ボタンをクリックして閉じます。



#### (4) データの共有化及び権限の設定

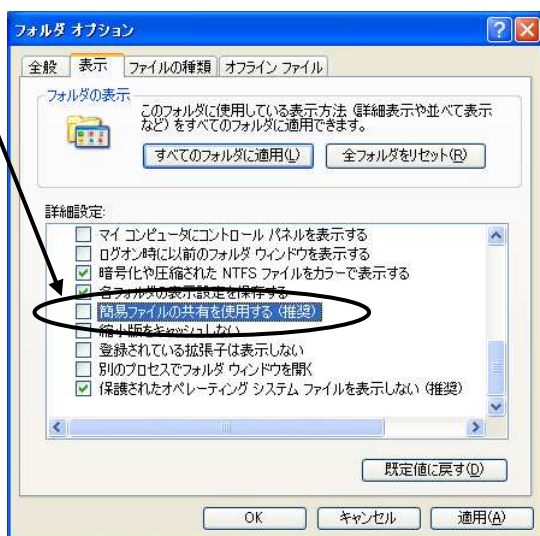
- ① エクスプローラでエスティ PLUS のインストール先フォルダの下でのデータ格納フォルダ（通常は「C:\Program Files\5dai\エスティ PLUS\データ格納」）を選択して、右クリック－「共有」を選択します。
- ② 「このフォルダを共有する」オプションボタンを選択します。
- ③ 「アクセス許可」ボタンを押します。



※上記の画面と違う表示の場合は、表示オプションの変更を行ってください。

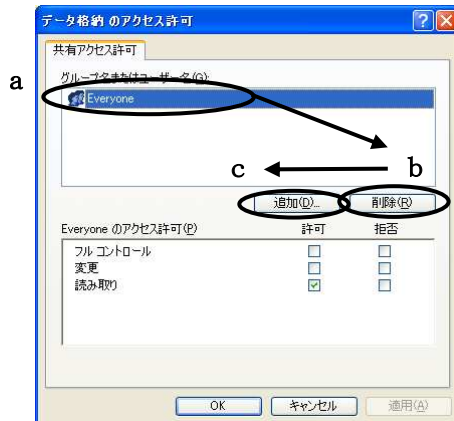
「マイコンピュータ」－「ツール」－「フォルダオプション」を選択します。

「表示」タブを選択し、「簡易ファイルの共有を使用する」のチェックを無効にします。

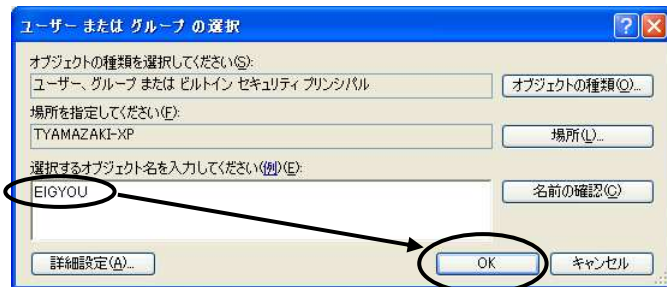


④ 共有アクセス許可を設定します。

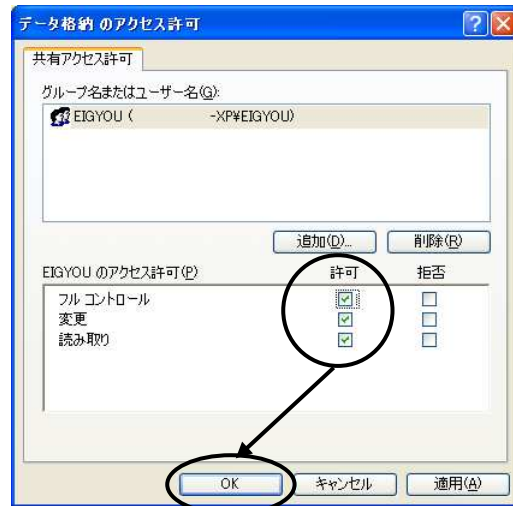
- a. [名前]一覧から「Everyone」を選択します。
- b. [削除]ボタンを押します。
- c. [追加]ボタンを押します。



d. 「EIGYOU」を入力し、[OK]ボタンを押します。

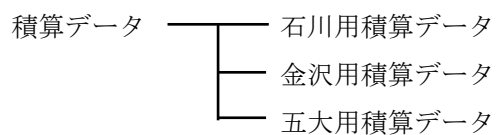


- e. [アクセス許可]一覧の[フルコントロール]と[変更]項目の[許可]チェックボックスをオンにし、[OK]ボタンを押します。



※ 積算データも「A. サーバ」に保存して管理する場合は、同様な手順でデータ管理用のフォルダを作成し、上記の「（４）データ共有化及び権限の設定」のように設定をおこなってください。

例）積算データ保存用のフォルダ構成例



以上でサーバの設定は終了しました。

### 3.2.2. クライアントの設定

次にクライアント（「C. 石川パソコン」、「D. 金沢パソコン」、「E. 五大パソコン」）の設定について説明します。

#### （１）エスティPLUSのインストール

各クライアントにエスティ PLUS をインストールします。

インストール方法については、「セットアップガイド」を参照してください。

#### （２）マスターデータ参照先切換

下記の手順で、マスターデータの参照先を「A. サーバ」で設定した営業部員各人のマスターデータに設定します。

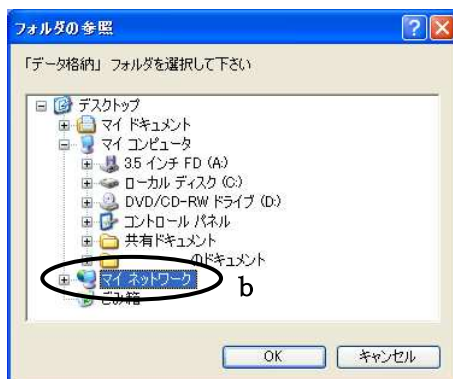
①エスティ PLUS を起動します。

②メニューバーの「マスターデータ」－「マスターデータ設定」をクリックします。

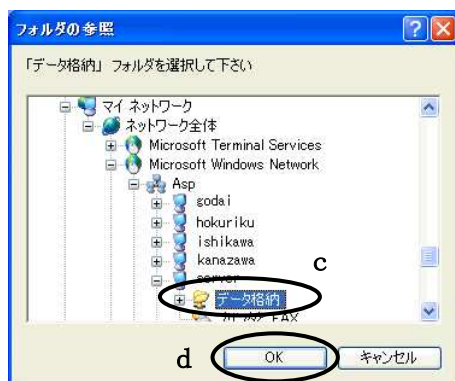
a. [データ参照先切換]ボタンをクリックします。



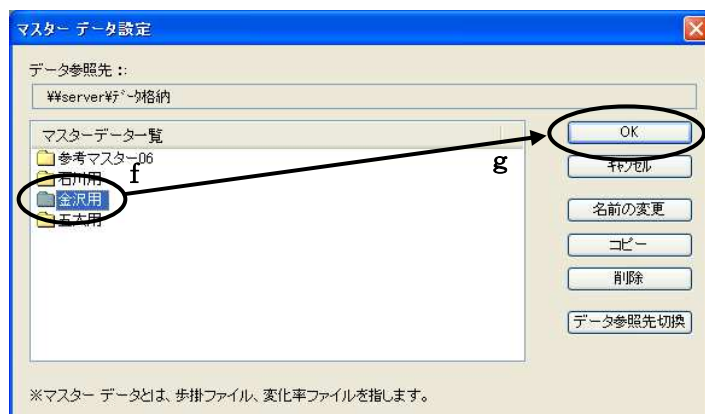
b. 「マイネットワーク」を選択します。



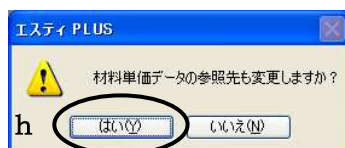
- c. 「A. サーバ」の「データ格納」フォルダを選択します。
- d. [OK]ボタンを押します。



- e. マスターデータ一覧に営業部員各人のマスターデータが表示されます。
- f. 各営業部員用のマスターデータを選択してください。  
例) 金沢さんの場合。
- g. [OK]ボタンを押します。



- h. [はい]を選択します。



### (3) データ保存先の設定

積算データをサーバに保存して管理する場合は、データを保存する際に保存先をサーバに設定します。

- ① [ファイル]－[名前を付けて保存]メニューを選択します。
- ② 保存する場所として、[マイネットワーク]－[server]－[積算データ]－[金沢用積算データ]を選択します。
- ③ ファイル名を入力します。
- ④ [保存]ボタンを押します。



## 4. サポートガイド

ソフトウェアのお問い合わせについて説明してあります

## 4.1. サポート・サービスに関するお知らせ

### サポートに関するお知らせ

#### [1] ユーザーサポート内容

##### 1. ユーザーサポートとは

お客様が本製品のソフトウェアをご使用中にその操作方法について、ご自身で解決できないような問題が生じた場合に、弊社がその解決方法についてご相談に応じるサービスです。

##### 2. 本製品のサポートに関する料金の決定は弊社がおこなわせていただきます。

#### [2] ユーザーサポート期間

お客様に対する本製品についてのサポート期間は、ユーザー登録が完了した時点から開始されます。製品が販売終了となった場合は、販売終了後 1 年でサポートを終了いたします。また、製品がバージョンアップした場合、前バージョンのサポートはバージョンアップ後1年で終了いたします。

## 4.2. お問い合わせになる前に

問題の速やかな解決のために、お問い合わせの際には、下記の情報もお知らせください。

1. 製品のシリアル番号（製品CDケースの側面にあるラベル）
2. 製品のバージョン
3. ご利用されている Windows のバージョン
4. ご利用されているパソコンの機種名（組み立ての場合は CPU、メモリ容量など）
5. ご利用されているプリンタ・プロッタの機種名およびそのドライバのバージョン

## 4.3. お問い合わせ方法

### 【 FAXによるお問い合わせ 】

次ページの「問い合わせ用紙」をコピーしてお使いください。

問題点を迅速・正確に得るために、詳細な情報をなるべくFAXにてお問い合わせください。

### 【 電話によるお問い合わせ 】

年末年始、祝日を除く月～金曜日の下記の時間内にお問い合わせください。

午前 9:00～12:00          午後 1:00～ 5:00

### 【 E-Mail によるお問い合わせ 】

次ページの「問い合わせ用紙」の内容を送信してください。

また、データを添付する場合はなるべく圧縮し、1MB以上のデータの送付はご遠慮ください。

## 4.4. お問い合わせ先

五大開発株式会社 ユーザーサポート係

〒921-8051 石川県金沢市黒田 1 丁目 35 番地

TEL 050-3385-2996      FAX 076-240-9585

E-Mail pp-info@godai.co.jp

# 問い合わせ用紙

年 月 日 このシート含めて 枚送信

<b>五大開発株式会社</b> <b>ユーザーサポート係</b>  <b>TEL: 050-3385-2996</b> <b>FAX :</b> <b>076-240-9585</b>	製品名・バージョン	
	シリアル番号	
	ユーザーID	
	担当者名	
	住所	〒
	会社名	
	部課名	
	TEL 番号	
	FAX 番号	
	E-Mail アドレス	
OS 名・バージョン		
パソコンの機種		
プリンタプロッタの機種およびバージョン		
問題となっている現象(メッセージ)・その経緯等を詳しく記入してください		

## 4. 5. CD-ROM, プロテクタの修復（交換）について

製品 CD-ROM やプロテクタの破損等による交換を希望される場合は、製品購入後1年以内でお客様に過失がないと認められる場合は、無償で交換いたします。購入後1年を経過した製品、または折れ曲がるなど物理的な破損の場合は有償にて交換いたします。

### 1. お申し込み方法

プロテクタの修復は、破損品と必要事項を記入した修復(交換)申込書を添えて弊社までお送りください。

※ディスク送付にかかる費用はお客様のご負担とさせていただきます。

### 2. 料金(消費税別)

プロテクタ修復(交換)	22,000 円(税込) (1個につき)
製品CD-ROM再発行	5,500 円(税込) (1製品につき)
取り扱い説明書再発行	11,000 円(税込) (1製品につき)
USB プロテクタへの交換	
スタンドアロン型	22,000 円(税込) (1個につき)
ネットワーク型	55,000 円(税込) (1個につき)

### 3. お支払い方法

新しいプロテクタと一緒に請求書を同封いたします。銀行振込にてご入金ください。

※振り込み手数料はお客様のご負担とさせていただきます。

### 4. 商品の発送

プロテクタ到着後、3 営業日必要です。あらかじめご了承ください。

### 5. お問い合わせ先

五大開発株式会社 ユーザーサポート係  
〒921-8051 石川県金沢市黒田 1 丁目 35 番地  
TEL 050-3385-2996 FAX 076-240-9585  
E-Mail pp-info@godai.co.jp

※年末年始、祝日を除く月～金曜日の下記の時間内にお問い合わせください。

午前 9:00～12:00 午後 1:00～ 5:00

## 修復(交換)申込書

五大開発株式会社 ユーザーサポート係 宛

〒921-8051 石川県金沢市黒田1-35

TEL:050-3385-2996 **FAX:076-240-9585** 申込日 年 月 日

お申し込み内容	<input type="checkbox"/> 修復 <input type="checkbox"/> サイズ交換( )
製品名・バージョン	
シリアル番号	
ユーザーID	
担当者名	
住 所 会社名 部課名	〒
TEL番号	
FAX番号	
E-Mail アドレス	

### 破損したときの状況について(修復の場合のみ)

1. セットアップはできましたか？ ☐はい ☐1度はできた ☐いいえ
2. セットアップ後プログラムは起動しましたか？  
☐はい ☐1度はできた ☐いいえ
3. 運用中に破損したと思われる場合、その時の操作手順、状況を記入してください。
4. 何かメッセージは表示されていませんか？ありましたら記入してください。
5. 他にお気づきの点がありましたらご記入ください。

パソコン本体機種	
OS名・バージョン	

## 4.6. 登録変更について

弊社に登録済みの住所・担当者名に変更がありました場合、登録内容変更届に必要な事項を記入の上、FAXまたは郵送にてご連絡をお願いいたします。

また、本製品を登録いただいた後に、移動等により使用場所等を変更された場合も弊社へご連絡をお願いいたします。

お問い合わせ先

五大開発株式会社 ユーザーサポート係

〒921-8051 石川県金沢市黒田1丁目35番地

TEL 050-3385-2996 FAX 076-240-9585

E-Mail [pp-info@godai.co.jp](mailto:pp-info@godai.co.jp)

※年末年始、祝日を除く月～金曜日の下記の時間内にお問い合わせください。

午前 9:00～12:00      午後 1:00～ 5:00

## 登録内容変更届

五大開発株式会社 ユーザーサポート係 宛

〒921-8051 石川県金沢市黒田1-35

TEL : 050-3385-2996 **FAX : 076-240-9585**

記入日                  年        月        日

製品名	
シリアル番号	
ユーザーID	
担当者名	
住所	〒
会社名	
支店名	
部課名	
TEL番号	
FAX番号	
E-Mail アドレス	

通信欄

## 4.7. バージョンアップサービスについて

本製品のバージョンアップ時には、ユーザ登録を行っていただいたお客様に対して、バージョンアップのご案内をさせていただきます。

## 4.8. その他

インターネットのホームページでも製品に関する情報を提供しております。バージョンアップの情報、新製品に関する情報など掲載しております。アドレスは以下のとおりです。

<http://www.godai.co.jp/>



## 五大開発株式会社

石川県金沢市黒田 1 丁目 35 番地

TEL 050-3385-3063 (直通)

FAX (076) 240-9585